

Руководство для предпринимателей
с иностранным гражданством

Мое собственное дело

Düsseldorf
Live close Feel free



Содержание

1 Требования закона о проживании

- Граждане государств-членов ЕС ...4
- Граждане государств, не входящих в ЕС ...4

2 Подтверждение квалификации

- Признание в сфере промышленности и торговли ...5
- Признание в сфере кустарного промысла ...5

3 Владение языком и ориентация

- Языковые курсы ...6
- Интеграционные курсы ...6

4 От бизнес-плана до создания предприятия

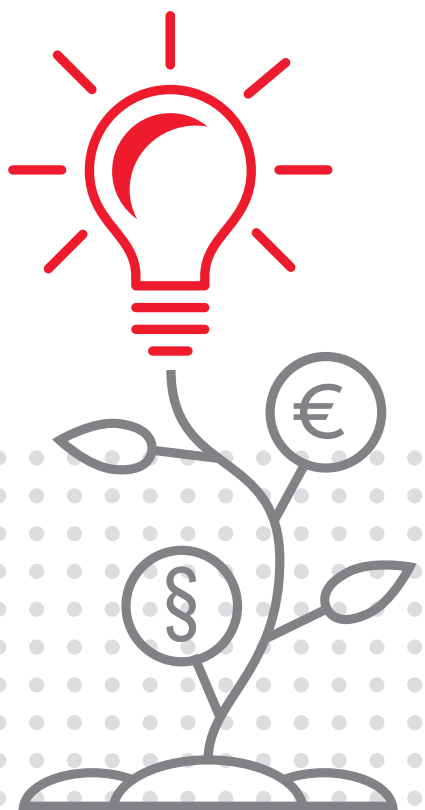
- Предложения и услуги
агентства экономического развития ...7
- Финансирование ...8
- Выбор организационно-правовой формы ...8
- Сотрудники и наемный персонал ...9

5 Регистрация бизнеса и налоговые вопросы

- Регистрация бизнеса ...10
- Постановка на налоговый учет ...11

6 Страхование и предохранительные меры

- Медицинское страхование ...11
- Страхование от несчастных случаев на производстве
для сотрудников ...11
- Пенсионное обеспечение ...12





Добро пожаловать в Дюссельдорф



Люди с миграционным прошлым относятся к наиболее динамичным основателям компаний в Германии. Они вносят важный вклад в экономическое развитие Германии в различных отраслях и создают при этом множество рабочих мест.

Любому, кто хочет начать свой бизнес, нужна не только хорошая идея и большая целеустремленность, но и хорошее знание формальных общих условий рынка, языка и особенностей страны. Люди часто слишком доверяют доброжелательным советам людей из своего близкого окружения, членов семьи, родственников или друзей. Однако получение информации и советов от экспертов является залогом успеха для начинающего предпринимателя.

Административный центр Дюссельдорф предлагает брошюру с обзором первых шагов, необходимых для иностранных учредителей. В ней речь идет, например, о вопросах права проживания и признания профессиональных навыков, полученных за рубежом. Кроме того, воспользуйтесь обширными консультационными услу-

гами, предлагаемыми специалистами служб помощи предпринимателям в Дюссельдорфе. Они будут сопровождать и поддерживать вас на вашем пути по различным инстанциям.

Эта брошюра предназначена специально для начинающих собственное дело. Для новых компаний, имеющих цифровую и масштабируемую бизнес-модель, вы найдете дополнительную конкретную информацию на немецком и английском языках на сайте: startup-city.de.

Желаю вам успехов в реализации ваших идей.

Ваш

Др. Штефан Келлер
Мэр города

1

Требования закона о проживании



В принципе, любой человек в Германии может открыть свое дело. Для иностранных учредителей, в случае открытия нового бизнеса действуют определенные требования в зависимости от их гражданства и профессиональной квалификации.

Закон о проживании и Закон о свободе передвижения в ЕС определяют, какие условия должны выполняться для проживания в Германии и ведения самостоятельной трудовой деятельности.

Как правило, это заявление должно быть подано в компетентное представительство Германии за рубежом в стране пребывания. Иностранцы, которые уже находятся в Германии и имеют вид на жительство с другой целью, могут обратиться в ведомство по делам иностранных граждан за разрешением заниматься индивидуальной трудовой деятельностью.



Граждане Евросоюза (ЕС)

В странах-членах ЕС, а также в странах ЕЭЗ и Швейцарии существует свобода передвижения и свобода предпринимательства. Это означает, что гражданам ЕС не нужен вид на жительство, если они хотят поселиться в другом государстве-члене ЕС и открыть свой бизнес.

Проверьте свой статус проживания и получите консультацию в муниципальном ведомстве по делам иностранных граждан!

Граждане государств, не входящих в ЕС

Граждане стран, не входящих в ЕС, могут подать заявление на получение вида на жительство для занятия индивидуальной трудовой деятельностью, если существует экономический интерес или региональная потребность, ожидается, положительное влияние такой деятельности на экономику, а также обеспечена финансовая реализация проекта.

Управление по миграции и интеграции

Отд. Муниципальное ведомство по делам иностранных граждан
Erkrather Straße 377, 40231 Düsseldorf

Запись на прием через пункт обслуживания: Телефон 0211 89-21020 или онлайн на сайте www.duesseldorf.de/auslaenderamt

2

Подтверждение квалификации



Для того чтобы иметь возможность открыть собственное дело в Германии, для многих профессий необходимо признание квалификации, полученной за рубежом.

Это подтверждение относится прежде всего к так называемым регламентированным профессиям, *таким как подлежащие лицензированию виды кустарного промысла, медицина или профессии, связанные с уходом за больными.* Здесь необходимо проверить эквивалентность документов об образовании. При этом учитывается содержание и продолжительность обучения, а также приобретенный профессиональный опыт.

Признание в сфере промышленности и торговли

За консультацию и проверку эквивалентности профессиональной квалификации иностранных граждан отвечают ИНК Дюссельдорф и *IHK Foreign Skills Approval* (IHK FOSA). ИНК FOSA является общенациональным экспертным центром торгово-промышленных палат Германии по определению эквивалентности профессиональной квалификации иностранных граждан. Информация: www.ihk-fosa.de

Все лица, получившие признанную государством иностранную профессиональную квалификацию и желающие работать по данной профессии в Германии, имеют право подать заявление на пересмотр.

Торгово-промышленная палата в Дюссельдорфе

Контакт: Катлин Гёпферт
Телефон: 0211 35 57437
cathleen.goepfert@duesseldorf.ihk.de

Признание в сфере кустарного промысла

Профессиональная квалификация ино-

странных граждан может быть признана эквивалентной немецким экзаменам на звание подмастерья и мастера. Любой человек, имеющий профессиональную квалификацию, признанную эквивалентной немецкому *мастеру-ремесленнику*, может заниматься подлежащим лицензированию ремеслом на основе самозанятости. Лицо, имеющее квалификацию, соответствующую *сертификату подмастерья*, получает свидетельство об эквивалентности и, таким образом, может быть допущено к экзамену на звание мастера-ремесленника. Вопрос о том, являются ли иностранные документы о профессиональном образовании эквивалентными немецким, решается в каждом конкретном случае местной Ремесленной палатой.



Ремесленная палата в Дюссельдорфе

anerkennung@hwk-duesseldorf.de

Более подробную информацию о признании профессиональной квалификации иностранных граждан можно найти на сайте Федерального министерства образования и научных исследований: www.anerkennung-in-deutschland.de

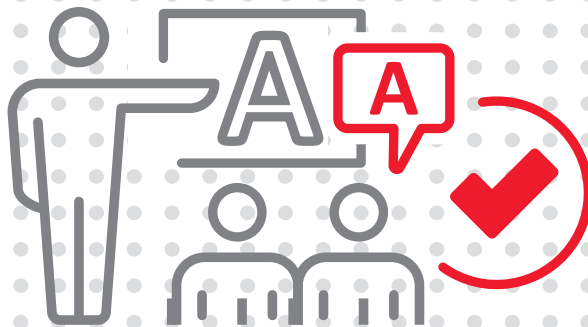


Граждане Евросоюза (ЕС)

Граждане ЕС пользуются свободой учреждения предприятий и свободой предоставления услуг. Однако любой, кто хочет поселиться в Германии *на постоянной основе* и открыть свой бизнес должны подтвердить свою квалификацию.

3

Языковая компетенция и ориентация



Владение немецким языком не является обязательным для открытия бизнеса. Однако для того, чтобы управлять и распоряжаться им в соответствии с немецким законодательством, это будет значимым преимуществом.



Хорошее знание немецкого языка облегчит вам организацию бизнеса. Оно не является обязательным, но важно, если вы хотите профессионально управлять компанией в соответствии с общепринятыми правилами. Без знания немецкого языка будет трудно получить важную информацию, ознакомиться с отраслью или подать заявку на кредит.

Проверьте самокритично, достаточны ли ваши знания немецкого языка. Если нет: Посещайте языковые курсы.

Языковые курсы

Множество организаций предлагают языковые курсы в Дюссельдорфе. Они с радостью проконсультируют вас о существующих вариантах, и запишут вас на подходящий языковой курс.

Таковыми провайдерами являются:

Центр образования в Дюссельдорфе

vhs.duesseldorf.de

Институт им. Гете в Дюссельдорфе

www.goethe.de

Если вы хотите получить дополнительную информацию, вы можете воспользоваться консультациями по миграции для взрослых, которые предоставляют ассоциации социального обеспечения.

Обзор консультационных центров по

вопросам миграции и интеграции можно найти на сайте Управления по миграции и интеграции.

Ценная информация и контактные адреса для иммигрантов по вопросам ориентации и интеграции на новом месте – в Дюссельдорфе опубликована в муниципальной брошюре *Жизнь в Дюссельдорфе. Руководство по интеграции*.

Управление по миграции и интеграции административного центра Дюссельдорф

www.duesseldorf.de/

amt-fuer-migration-und-integration

> Консультационные центры по вопросам миграции и интеграции или

> *Руководство по интеграции (PDF-Download)*

Интеграционные курсы

Федеральное ведомство по делам миграции и беженцев (BAMF)

BAMF предоставляет обзор всех провайдеров интеграционных курсов, признанных в Дюссельдорфе. Он доступен по адресу

bamf.de

BAMF также имеет контактный центр для общих вопросов по интеграционным курсам. Связаться со службой можно по адресу

Телефон 0911 943-0

4

От бизнес-плана до создания предприятия



Каждому, кто хочет начать свое дело, нужна перспективная бизнес-идея. Кроме того, проект должен быть основан на бизнес-плане, который показывает, как можно реализовать эту идею.

Ваш бизнес-план должен включать все факторы, которые могут быть важны в случае успеха или неудачи. Чем более продуманным и детальным будет планирование, тем больше шансов, что ваш замысел приведет к желаемому успеху. Продуманный бизнес-план также является необходимым условием для того, чтобы убедить ваших кредиторов в том, что планируемый вами бизнес наберет достаточный оборот, чтобы вернуть деньги, которые вы заняли.

Ваш бизнес-план должен включать и описывать следующие ключевые компоненты:

- Профиль основателя
- Бизнес-идея (программа услуг, целевая группа, ожидаемая прибыль)
- Оценка рынка, местоположения и конкуренции
- Маркетинговая стратегия
- Организационное и кадровое планирование
- Планирование потребности в помещениях, техническом оборудовании, автопарке и т.д.
- Потребность в капитале и планирование финансирования
- Прогноз рентабельности
- Экономическая жизнеспособность
- Планирование ликвидности

Существует множество мест, где вам помогут подготовить бизнес-план, причем во многих из них даже бесплатно. Ремесленная и торгово-промышленная

палаты в Дюссельдорфе, среди прочего, предлагают консультации по подготовке бизнес-плана.

www.duesseldorf.ihk.de/
Стартап

www.hwk-duesseldorf.de

Предложения и услуги агентства экономического развития

Агентство экономического развития административного центра также является координационным центром для иностранных компаний и предпринимателей, которые хотят инвестировать в Дюссельдорф или открыть свой бизнес.

Семинары для учредителей

Агентство экономического развития регулярно проводит семинары на английском языке для иностранных предпринимателей. Темы включают основные аспекты создания бизнеса, трудовое право и право проживания, финансы и налоги. Успешные начинающие предприниматели делятся своим опытом и дают советы. Запись и регистрация:

www.duesseldorf.de/international

Стартап и продвижение

Вы – начинающий предприниматель с инновационным подходом, идеями решения технологических проблем и масштабируемой бизнес-моделью. У вас есть вопросы по таким темам, как Pitch-Deck, *Business Model Canvas* (BMC), VC или вы ищете доступ к экосистеме стартапов





Дюссельдорфа? Тогда вам поможет портал отдела стартапов Агентства экономического развития startup-city.de

Expatriate Service Desk

Служба поддержки экспатриатов (Expatriate Service Desk) выступает в качестве первого официального контактного лица для компаний и их иностранных сотрудников и предоставляет консультации по вопросам жизни и работы в регионе.

Центр обслуживания поддерживается агентствами по развитию бизнеса административного центра Дюссельдорф и района Меттманн, а также Торгово-промышленной палатой Дюссельдорфа.

Expatriate Service Desk

Ernst-Schneider-Platz 1, 40212 Düsseldorf
www.expatservicedesk.de
info@expatservicedesk.de
Горячая линия: 0211 5441-5740

Финансирование

Как правило, каждый, кто хочет начать свой бизнес, должен сначала вложить деньги в свой проект. Объем инвестиций определяется на основе плана потребностей в капитале. План потребностей в капитале должен содержаться в каждом бизнес-плане, независимо от того, финансируете ли вы свое предприятие только из своих сбережений или с помощью кредитов. Те, кто отказывается от точного планирования, рискуют в итоге остаться без достаточного количества денег. Прежде всего, обратитесь в свой банк за консультацией.

Учредители с небольшими кредитными потребностями часто испытывают особые проблемы с получением финансирования в местном банке. Чтобы помочь им начать самостоятельную трудовую деятельность, NRW.BANK в сотрудничестве с 75 центрами поддержки предпринимательства предлагает микрозаймы *NRW.Mikrodarlehen* до 50000 евро.

Дополнительную информацию о финансировании начинающих компаний предоставляют:

Центр поддержки предпринимательства NRW

www.startercenter.nrw/de/finanzieren

Министерство экономики, инноваций, дигитализации и энергетики земли Северный Рейн-Вестфалия

www.gruenden.nrw/finanzierung

Банковская группа KfW

www.kfw.de

Выбор организационно-правовой формы

Правовая форма регулирует важные вопросы, касающиеся собственности, распределения рисков и ответственности. В то же время организационно-правовая форма компании влияет на бюрократические издержки – как в плане учредительных и бухгалтерских обязательств, так и на налоговую нагрузку. Примерами возможных правовых форм являются:

Общество с ограниченной ответственностью (GmbH)

GmbH является наиболее известной и наиболее важной формой корпорации. Для этой формы компании характерны обязательный учредительный капитал в размере 25000 евро и ограничение ответственности внесенным партнерами капиталом.

Предпринимательская компания (UG)

Общество предпринимателей с ограниченной ответственностью – так называемое *Mini-GmbH* или *Ein-Euro-GmbH*, было представлено в Германии как вариант традиционного GmbH, удобный для стартапов.

Товарищество

Товарищество отличается от корпорации тем, что личные обязательства партнеров в значительной степени выходят на первый план. В частности, ответственность по обязательствам несет не компания, а отдельные акционеры, которые несут личную и неограниченную ответственность. Товариществами являются *Простое товарищество (GbR)*, *Открытое торговое товарищество (OHG)* и *Коммандитное товарищество (KG)*.

Самозанятость / фриланс

Важнейшей характеристикой свободной профессии является тесная связь между личной подготовкой и профессиональной независимостью. Не всегда легко определить, какая профессия действительно относится к фрилансу, а какая нет. Это четко регламентировано для профессий из каталога, таких как врач, юрист, налоговый консультант, нотариус, инженер, архитектор, физиотерапевт или переводчик. Они определенно принадлежат к свободным профессиям. В случае художников, дизайнеров, IT и бизнес-консультантов и т.д., в конечном счете, именно налоговая служба решает, можно ли отнести их к фрилансу. Фрилансеры не регистрируются в ведомстве по вопросам предпринимательства, а только в налоговой инспекции.

Частное предприятие

Кроме того, все еще существует ряд индивидуальных предпринимателей, таких как *ремесленники и мелкие торговцы (e. K.)*.

Очень хороший обзор различных правовых форм представлен на сайте gruenderplattform.de

По всем вопросам, касающимся выбора организационно-правовой формы, воспользуйтесь консультациями Дюссельдорфской торгово-промышленной палаты, Дюссельдорфской ремесленной

палаты или обратитесь к налоговому консультанту или юристу.

Торгово-промышленная палата в Дюссельдорфе

Ernst-Schneider-Platz 1, 40212 Düsseldorf
Контакт: Марко Герхардс
Телефон: 0211 3557-242
marco.gerhards@duesseldorf.ihk.de

Ремесленная палата в Дюссельдорфе

Georg-Schulhoff-Platz 1, 40221 Düsseldorf
Контакт: Tabea Schneider
Телефон: 0211 8795-333
tabea.schneider@hwk-duesseldorf.de

Сотрудники и наемный персонал

Если вы не можете или не хотите вести свой бизнес в одиночку и вам необходим персонал, следует прояснить ряд вопросов. Поэтому вам следует воспользоваться консультационными услугами, которые предлагает *Агентство по трудоустройству в Дюссельдорфе*. Там служба поддержки работодателей поможет вам с необходимыми формальностями и поиском подходящего персонала.

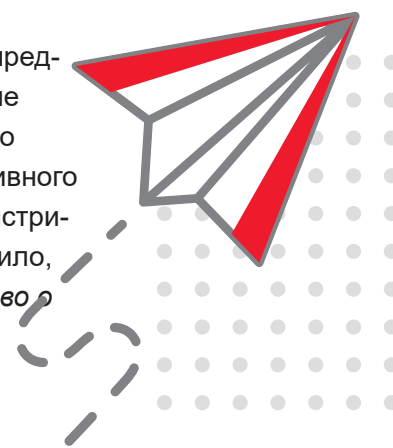


Агентство по трудоустройству в Дюссельдорфе

Служба поддержки работодателей
Grafenberger Allee 300, 40237 Düsseldorf
www.arbeitsagentur.de/vor-ort/duesseldorf/arbeitgeberservice
duesseldorf.arbeitgeber@arbeitsagentur.de
Горячая линия для работодателей: 0800 4555520

Регистрация бизнеса

Вы можете зарегистрировать свое предприятие лично или письмом в отделе регистрации бизнеса регулирующего органа (Ordnungsamt) административного центра Дюссельдорф. Если вы регистрируетесь лично, вы можете, как правило, сразу получить ваше *Свидетельство о регистрации*.



5

Регистрация бизнеса и налоговые вопросы

Самый простой способ создать предприятие в Дюссельдорфе – зарегистрировать ее в регулирующем органе (Ordnungsamt) административного земельного центра. Вам также следует как можно скорее зарегистрировать свой бизнес в местном налоговом управлении.



Для некоторых, требующих разрешения, предприятий помимо регистрации необходимо также подать заявление на получение отдельной лицензии на ведение бизнеса. Это относится, например, к ресторанам, ремесленным предприятиям, агентам по недвижимости и застройщикам. Вы также можете получить это разрешение в отделе регистрации бизнеса.

Регулирующий орган административного центра Дюссельдорф

Отдел регистрации бизнеса

Worringer Straße 111, 40210 Düsseldorf
gewerbemeldestelle@duesseldorf.de
service.duesseldorf.de

Регистрация, перерегистрация и снятие с регистрации предприятий в земле Северный Рейн-Вестфалия осуществляется также полностью в цифровом виде через портал Business-Service-Portal.NRW:
service.wirtschaft.nrw

Постановка на налоговый учет

Неважно, зарегистрировали ли вы свой бизнес или хотите работать фрилансером, вы должны зарегистрироваться в соответствующем налоговом управлении. Для этого необходимо подать анкету для регистрации в налоговой инспекции. Вы получите налоговый номер своего бизнеса только после того, как он будет

проверен налоговой службой. Подайте эту анкету заранее, так как регистрация может занять некоторое время. Вы можете получить бланк в отделе регистрации бизнеса, в налоговой инспекции или в системе управления бланками Федерального финансового управления по адресу www.formulare-bfinv.de.

Обычно компании обязаны ежемесячно представлять в налоговую инспекцию в электронном виде *Предварительные декларации по НДС*, а если они нанимают сотрудников, то и *Декларации по налогу на заработную плату*. Кроме того, существуют обязательства по ежегодному декларированию. Соответственное налоговое ведомство в Дюссельдорфе обязательно поможет в решении ваших вопросов:

Северное налоговое управление в Дюссельдорфе

Hans-Böckler-Straße 36, 40476 Düsseldorf
Телефон: 0211 4496-0

Центральное налоговое управление в Дюссельдорфе

Kruppstraße 110, 40227 Düsseldorf
Телефон: 0211 7798-1780

Финансовое управление земли Северный Рейн-Вестфалия также предлагает большое количество дополнительной информации, включая брошюру "Советы по налогообложению для начинающих предпринимателей" в формате PDF для бесплатной загрузки: www.finanzamt-nrw.de

Постановка на налоговый учет

Начинающие предприниматели могут воспользоваться услугами бюро налоговых консультаций для составления обязательных деклараций. Палата налоговых консультантов в Дюссельдорфе предлагает на своем сайте поиск экспертов по вашей отрасли.

Палата налоговых консультантов
в Дюссельдорфе
Телефон: 0211 66906-0
www.stbk-duesseldorf.de

Немецкое социальное страхо-
вание от несчастных случаев
(DGUV)
Горячая линия: 0800 6050404
www.dguv.de

6

Страхование и предохрани- тельные меры

Медицинское страхование

Как и все граждане, самозанятые обяза-
ны заключить либо *обязательное, либо*
частное медицинское страхование. Те,
кто ранее работал по социальному стра-
хованию или был застрахован как член
семьи, могут выбирать между частным
медицинским страхованием и доброволь-
ным членством в обязательном медицин-
ском страховании. О переходе на про-
фессиональную самозанятость в любом
случае необходимо сообщить в страхо-
вую медицинскую компанию (GKV). Об-
зор всех касс медицинского страхования
в Германии можно найти на сайте
www.gkv-spitzenverband.de

Страхование от несчастных слу- чаев на производстве для сотруд- ников

В Германии работники застрахованы в
рамках обязательной программы стра-
хования от несчастных случаев через
своего работодателя. Чтобы узнать,
какая *Ассоциация страхования ответ-
ственности* работодателей отвечает за
вас и на что следует обратить внимание,
обратитесь в *DGUV* по телефону или
онлайн.

**Медицинская страховка и финансовые пенсион-
ные взносы являются для предпринимателя важ-
ной частью планирования будущего. Поэтому вы
должны с самого начала деятельности вносить
соответствующие отчисления на страхование и
обеспечение по старости.**

Пенсионное обеспечение

Самозанятые предприниматели должны
своевременно планировать свое пенси-
онное обеспечение. Права на обязатель-
ное *пенсионное страхование*, которые
вы приобрели за время работы в каче-
стве сотрудника, сохраняются. Подумай-
те, имеет ли для вас смысл продолжать
ваше участие в обязательном
пенсионном страховании. Пенсия по
старости на основе обязательного пен-
сионного страхования для самозанятого
лица обычно покрывает только базовые
потребности. Для того чтобы быть до-
статочно обеспеченным в старости, вам
следует дополнительно выбрать частный
пенсионный план.

Немецкое пенсионное страхование (DRV) Рейнланд

Сервисный центр в Дюссельдорфе
Königsallee 71, 40215 Düsseldorf
Телефон: 0211 937-0
www.deutsche-rentenversicherung.de



Общенациональные информационные услуги

Приветственный портал *Make it in Germany*
Федерального министерства экономики и энергетики
для профессионалов и учредителей из-за рубежа
www.make-it-in-germany.com

Портал для начинающих предпринимателей Федерального
министерства экономики и энергетики
www.existenzgruender.de



Landeshauptstadt Düsseldorf
Wirtschaftsförderung

Опубликовано

административным центром Дюссельдорф
Мэр города
Агентство экономического развития
Burgplatz 1 · 40213 Düsseldorf

Ответственный Тереза Винкельс

www.duesseldorf.de

XI/21-2.